

Schutz von Naturschutzgebieten mit überkommunaler Bedeutung in Wald

(vom 24. April 1990)

Die Direktion der öffentlichen Bauten,

gestützt auf Art. 18 ff. des Bundesgesetzes über den Natur- und Heimatschutz (NHG) und §§ 203, 206 und 211 des Planungs- und Baugesetzes (PBG),

erlässt folgende Verordnung:

1. Die folgenden Objekte werden unter Naturschutz gestellt: Schutzobjekte
- | Objekt Nr. | Name |
|------------|--|
| 1 | Grossweiherried (zus. mit Gemeinde Rüti) |
| 2 | Dürrspitz Nord |
| 3 | Dürrspitz Süd |
| 4 | Ramsel |
| 6 | Teichli hinter Erli |
| 7 | Bachtelweiher mit Ried |
| 8 | Tänler Ried |
| 9 | Steigried |
| 10 | Wiliweiher Laupen |
| 11 | Ried östlich Huebwies |
| 12 | Farnwiese Auenberg |
| 13 | Hangried bei Forhalden |
| 14 | Riedwiese Blegi |
| 15 | Stauteich Unter Haltberg |
| 16 | Riede Batzberg |
| 17 | Stampfweiher östlich Ried |
| 18 | Teich und Hangried im Neutal |
| 19 | Stauweiher Jonathal |
| 20 | Fabrikteich Strickel |
2. Die Schutzgebiete werden in folgende Zonen gegliedert: Schutzzonen
- | | |
|---------------------|---------------------------|
| Zone I | Naturschutzzone |
| Zonen II A und II B | Naturschutzumgebungszonen |
| Zone IV | Waldschutzzone |

Die Lage sowie Grenzen und Zonen der Schutzgebiete sind aus dem Übersichtsplan Massstab 1 : 5000 sowie den Detailplänen Mst. 1 : 1000 ersichtlich, welche Bestandteile dieser Verordnung sind.

Schutzziel 3. Schutzziel ist die umfassende und ungeschmälerte Erhaltung der Schutzobjekte als Lebensräume seltener und geschützter Tier- und Pflanzenarten und -gemeinschaften sowie als wesentliche Elemente der Landschaft und als Zeugen früherer Bewirtschaftungsformen.

Zone I *Zone I Naturschutzzone*

Die Naturschutzzone dient der Erhaltung der schutzwürdigen Gebiete als Lebensraum seltener und gefährdeter Tier- und Pflanzenarten und -gemeinschaften sowie dem Schutz der Landschaft.

Zonen IIA und IIB *Zonen IIA und IIB Naturschutzumgebungszonen*

Die Naturschutzumgebungszonen dienen der Sicherung der Naturschutzzone vor unerwünschten Einwirkungen sowie dem Schutz der Landschaft und der Erhaltung des Lebensraumes für gefährdete Arten der Übergangsbereiche zwischen intensiv genutzter Umgebung und der Naturschutzzone.

Zone IV *Zone IV Waldschutzzone*

Die Waldschutzzone dient der langfristigen Erhaltung bzw. Erziehung standortgemässer Waldgesellschaften, schutzwürdiger Waldformen und -typen sowie stufig aufgebauter, busch- und artenreicher Waldränder.

Schutzanordnungen 4. In den *Naturschutzgebieten* sind alle Tätigkeiten, Vorkehren und Einrichtungen verboten, welche mit dem Schutzziel unvereinbar sind, namentlich Pflanzen und Tiere beeinträchtigen oder die Beschaffenheit des Bodens oder andere natürliche Verhältnisse nachteilig verändern können, ferner solche, die im Landschaftsbild störend in Erscheinung treten.

Die Waldbewirtschaftung bedarf der forstamtlichen Bewilligung.

Insbesondere sind verboten:

Zone I 4.1 In der *Naturschutzzone I*

- das Errichten von Bauten und Anlagen aller Art;
- Geländeänderungen und Ablagerungen aller Art;
- das Bewässern und Entwässern sowie das Einleiten von Abwässern;
- das Düngen und das Verwenden von Giftstoffen;
- andere Nutzung als zur Erhaltung nötig;
- das Weidenlassen;

- das Aufforsten oder Anlegen von Baumbeständen ausserhalb des Waldes;
- das Beseitigen von Hecken, markanten Bäumen und Sträuchern sowie Baumgruppen ausserhalb des Waldes;
- das Ansiedeln von standortfremden Tieren und Pflanzen;
- das Pflücken, Ausgraben oder Zerstören von wildwachsenden Pflanzen und Pilzen;
- das Töten, Verletzen, Fangen oder Stören von wildlebenden Tieren, ausgenommen im Rahmen der bewilligten Jagd und Fischerei;
- das Anfachen von Feuer, das Lagern, Zelten, Kampieren sowie das Überlassen von Standplätzen dafür;
- das Fahren und Reiten abseits von Strassen und Wegen;
- das Laufenlassen von Hunden (Leinenzwang);
- das Betreten in der Zeit vom 15. März bis 1. September, ausser auf markierten Wegen und im Wald;
- das Befahren der Wasserflächen mit Schwimmkörpern aller Art sowie das Stationieren derselben.

4.2 In der *Naturschutzumgebungszone IIA*

Zone IIA

- das Errichten von Bauten und Anlagen aller Art;
- Geländeänderungen und Ablagerungen aller Art;
- das Bewässern und Entwässern sowie das Einleiten von Abwässern;
- das Düngen und das Verwenden von Giftstoffen;
- andere Nutzung als Streue- oder Dauerwiese;
- das Weidenlassen;
- das Aufforsten oder Anlegen von Baumbeständen ausserhalb des Waldes;
- das Beseitigen von Hecken, markanten Bäumen und Sträuchern sowie Baumgruppen ausserhalb des Waldes;
- das Ansiedeln von standortfremden Tieren und Pflanzen;
- das Pflücken, Ausgraben oder Zerstören von Pilzen;
- das Töten, Verletzen, Fangen oder Stören von wildlebenden Tieren, ausgenommen im Rahmen der bewilligten Jagd und Fischerei;
- das Anfachen von Feuer, das Lagern, Zelten, Kampieren sowie das Überlassen von Standplätzen dafür;
- das Fahren und Reiten abseits von Strassen und Wegen;
- das Laufenlassen von Hunden (Leinenzwang).

Zone IIB

4.3 In der *Naturschutzumgebungszone IIB*

- das Errichten von Bauten und Anlagen aller Art;
- Geländeveränderungen und Ablagerungen aller Art;
- das Bewässern und Entwässern sowie das Einleiten von Abwässern;
- das Ausbringen von Flüssigdünger inkl. Klärschlamm;
- das Düngen ausserhalb der Vegetationszeit, ausgenommen das Düngen mit Mist;
- das Verwenden von Giftstoffen;
- andere Nutzung als Weide, Streue- oder Dauerwiese;
- das Aufforsten oder Anlegen von Baumbeständen ausserhalb des Waldes;
- das Beseitigen von Hecken, markanten Bäumen und Sträuchern sowie Baumgruppen ausserhalb des Waldes;
- das Pflücken, Ausgraben oder Zerstören von Pilzen;
- das Zelten, Kampieren sowie das Überlassen von Standplätzen dafür;
- das Laufenlassen von Hunden (Leinenzwang).

Zone IV

4.4 In der *Waldschutzzone IV*

- das Errichten von Bauten und Anlagen aller Art;
- Geländeveränderungen und Ablagerungen aller Art;
- das Bewässern und Entwässern sowie das Einleiten von Abwässern;
- das Düngen und das Verwenden von Giftstoffen;
- das Weidenlassen;
- das Ansiedeln von standortfremden Tieren und Pflanzen;
- das Pflücken, Ausgraben oder Zerstören von wildwachsenden Pflanzen und Pilzen;
- das Töten, Verletzen, Fangen oder Stören von wildlebenden Tieren, ausgenommen im Rahmen der bewilligten Jagd und Fischerei;
- das Anfachen von Feuer, das Lagern, Zelten, Kampieren sowie das Überlassen von Standplätzen dafür;
- das Fahren und Reiten abseits von Strassen und Wegen;
- das Laufenlassen von Hunden (Leinenzwang).

5. Die Naturschutzgebiete sind fachgerecht zu unterhalten und zu pflegen. Sämtliche Pflege- und Unterhaltsarbeiten haben sich nach dem Schutzziel zu richten. Die dafür erforderlichen Massnahmen sind von den Verboten gemäss Ziffer 4 ausgenommen. Sie werden, soweit erforderlich, in einem Pflegeplan festgelegt. Pflege und
Unterhalt

Übersteigen die Anordnungen in unzumutbarer Weise die allgemeine Pflicht des Eigentümers, sein Grundstück zu unterhalten, so ist die Betreuung durch das anordnende Gemeinwesen zu übernehmen und vom Grundeigentümer zu dulden (§ 207 PBG).

Grundsätzlich sind folgende Unterhaltsarbeiten auszuführen:

5.1 Die Riedwiesen sind in der Regel jährlich ab 1. September zu mähen. Die Streue ist bis 15. März wegzubringen.

5.2 Trockenwiesen sind ab 1. Juli zu mähen. Das Schnittgut ist wegzuführen.

5.3 In den Naturschutzumgebungszonen ist die Vegetation jährlich mindestens einmal zu mähen und das Schnittgut wegzuführen.

5.4 Hecken und Waldränder sind periodisch selektiv und abschnittsweise zu verjüngen.

5.5 Der Wald ist dem Schutzziel entsprechend zu bewirtschaften. Im Rahmen dieser Zielsetzung legt der Forstdienst die erforderlichen Massnahmen fest. Dabei ist die Naturverjüngung zu fördern.

Bei Neuanpflanzungen bzw. Durchforstungen sind Gehölzarten des standortgemässen Naturwaldes auszuwählen bzw. zu fördern.

6. Wenn besondere Verhältnisse, insbesondere das wissenschaftliche Interesse, es erfordern, kann die Baudirektion unter sichernden Bedingungen Ausnahmen von diesen Vorschriften gestatten. Ausnahme-
regelung

7. Zuwiderhandlungen gegen diese Verordnung werden gemäss Art. 24 ff. NHG und §§ 340 f. PBG geahndet. Straf-
bestimmungen

8. Diese Verordnung tritt sofort in Kraft. Inkrafttreten


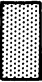


9. Gegen diese Verordnung kann innert 20 Tagen ab Veröffentlichung schriftlich begründeter Rekurs beim Regierungsrat eingereicht werden. Allfälligen Rekursen wird die aufschiebende Wirkung entzogen. Rechtsmittel

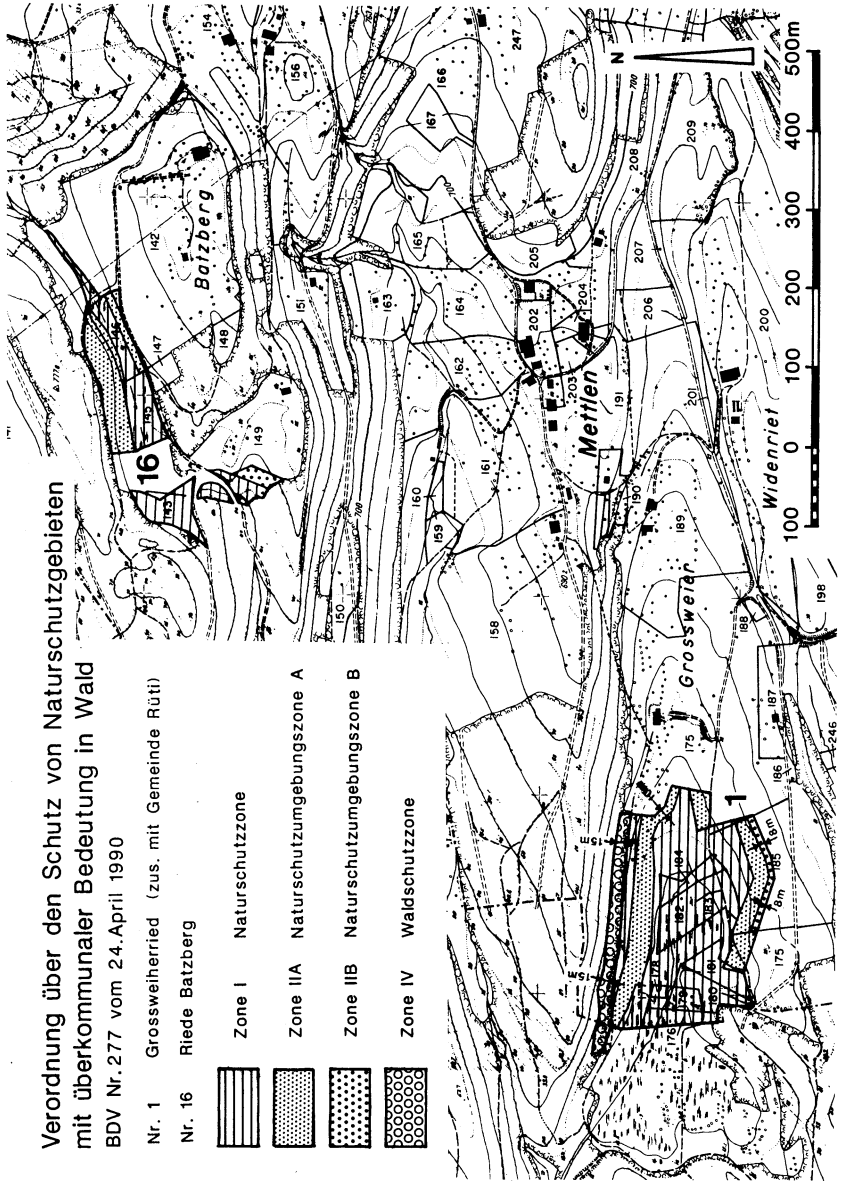
Zürich, den 24. April 1990

Direktion der öffentlichen Bauten
Honegger

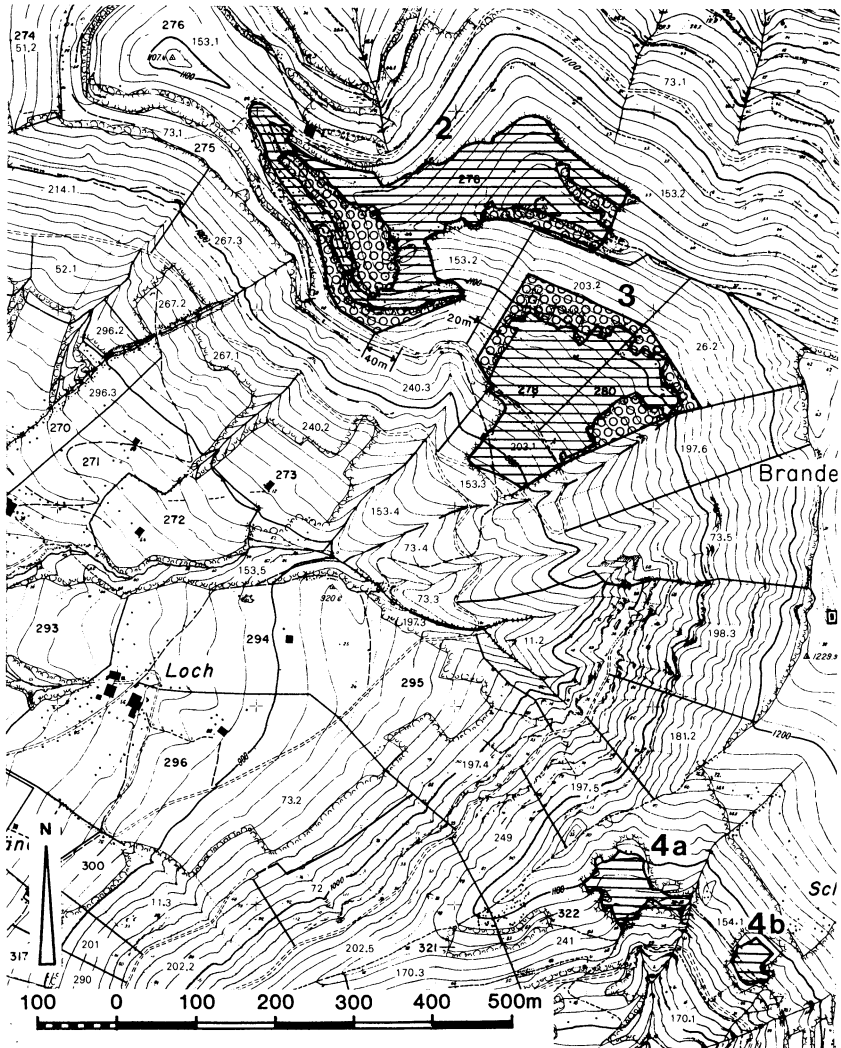
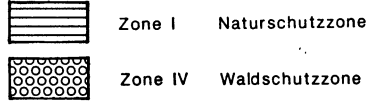
**Verordnung über den Schutz von Naturschutzgebieten
mit überkommener Bedeutung in Wald
BDV Nr.277 vom 24.April 1990**

- Nr. 1 Grosswehried (zus. mit Gemeinde Rütli)
- Nr. 16 Riede Batzberg

	Zone I	Naturschutzzone
	Zone IIA	Naturschutzumgebungszone A
	Zone IIB	Naturschutzumgebungszone B
	Zone IV	Waldschutzzone



- Nr. 2 Dürrspitz Nord
 Nr. 3 Dürrspitz Süd
 Nr. 4 Ramsel

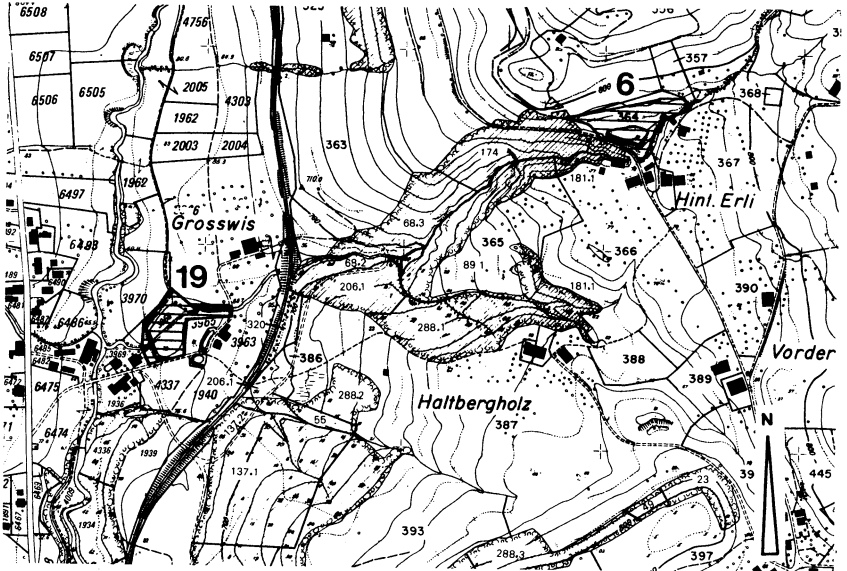


Nr. 6 Teichli hinter Ertli

Nr. 19 Stauweiher Jonatal



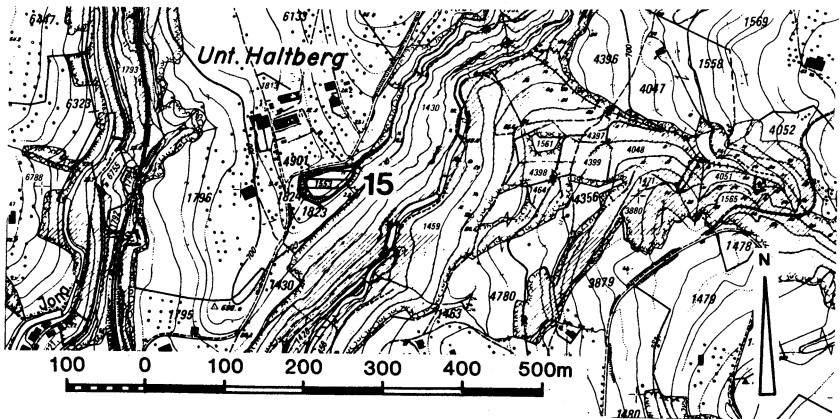
Zone I Naturschutzzone



Nr. 15 Stauteich Unter Haltberg



Zone I Naturschutzzone



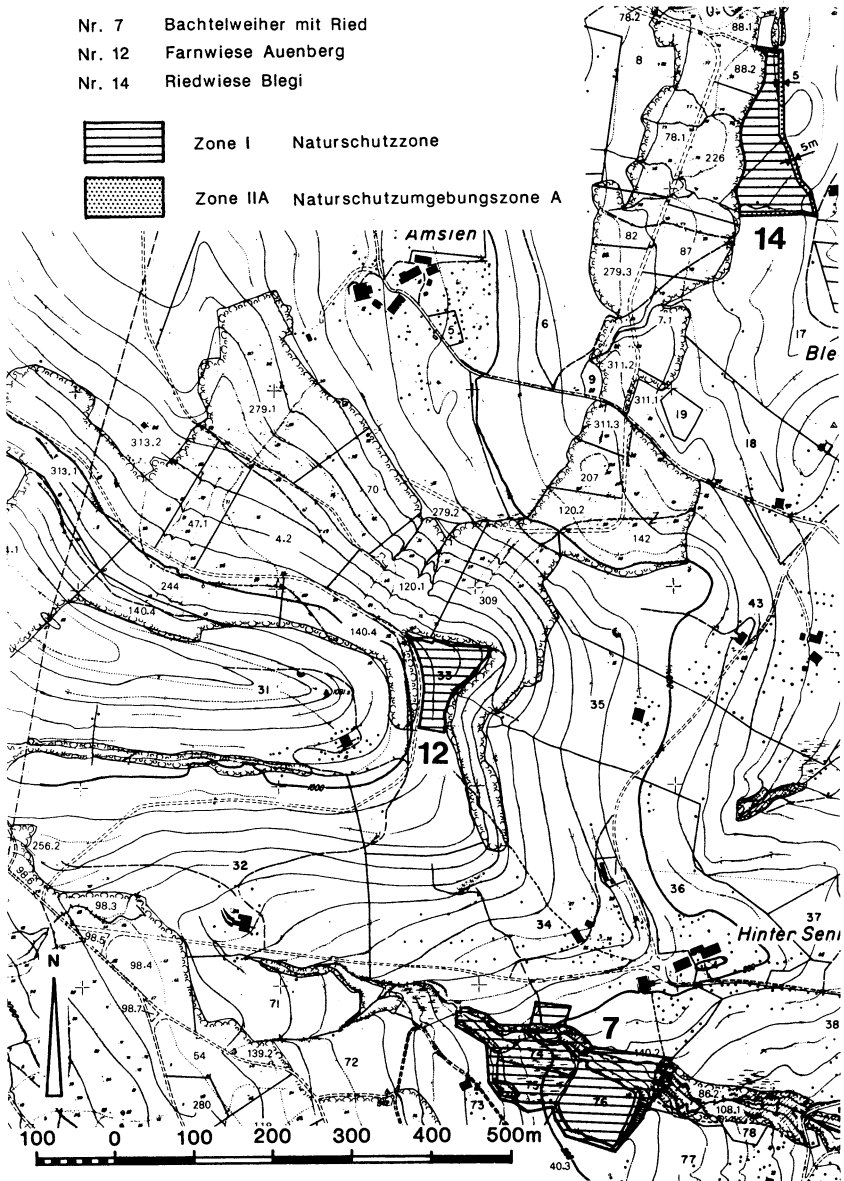
- Nr. 7 Bachtelweiher mit Ried
 Nr. 12 Farnwiese Auenberg
 Nr. 14 Riedwiese Blegi



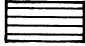
Zone I Naturschutzzone

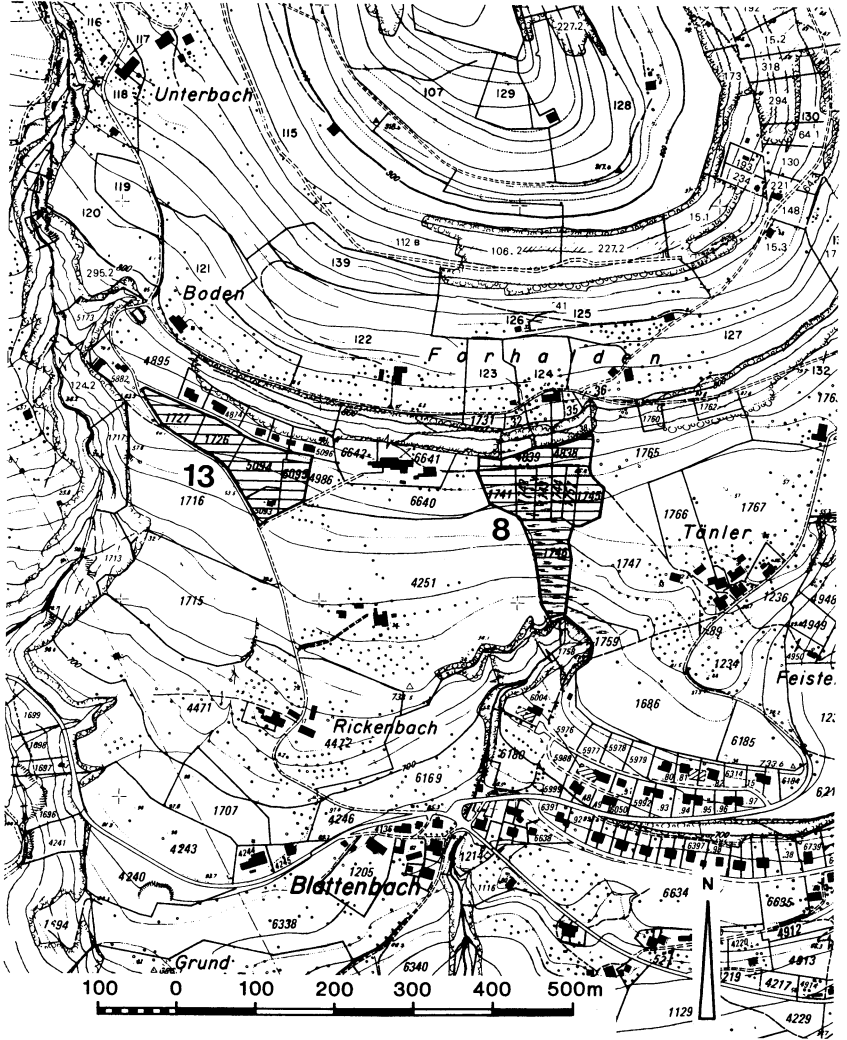


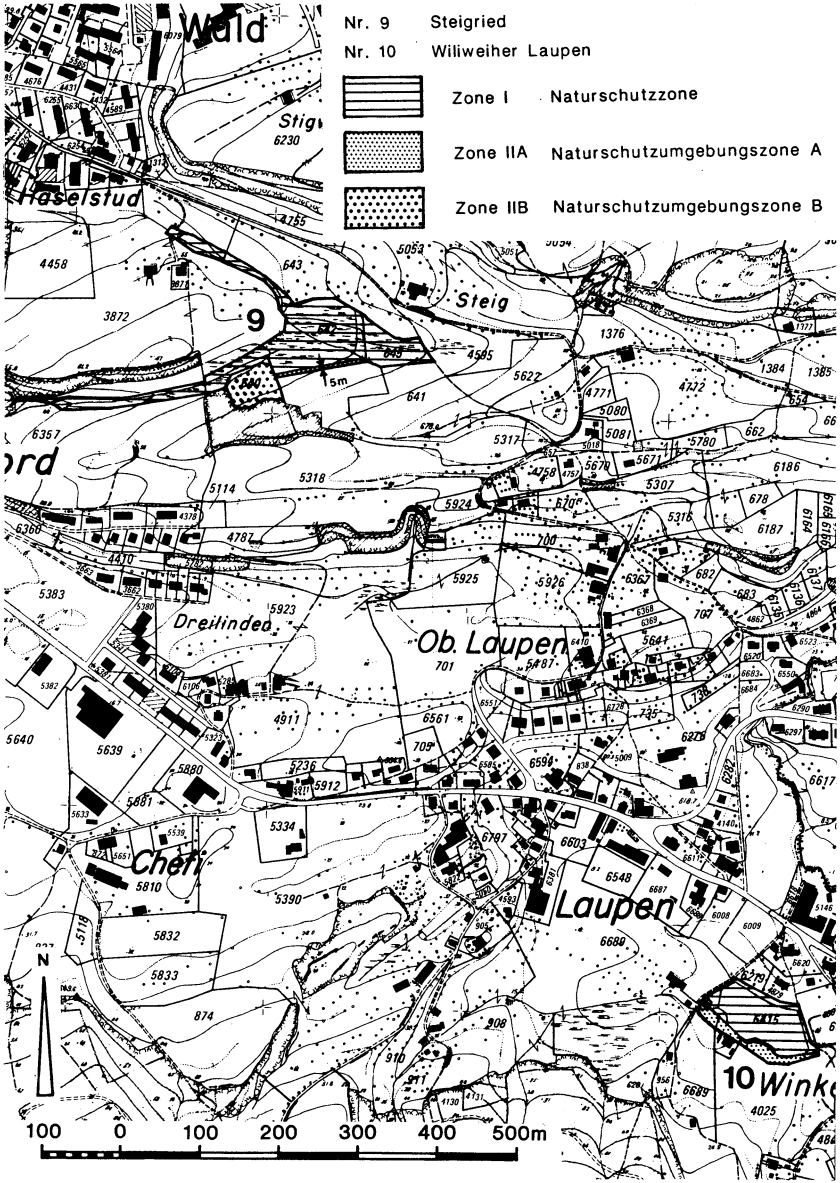
Zone IIA Naturschutzumgebungszone A



Nr. 8 Tändler-Ried
 Nr. 13 Hangried bei Forhalden

 Zone I Naturschutzzone



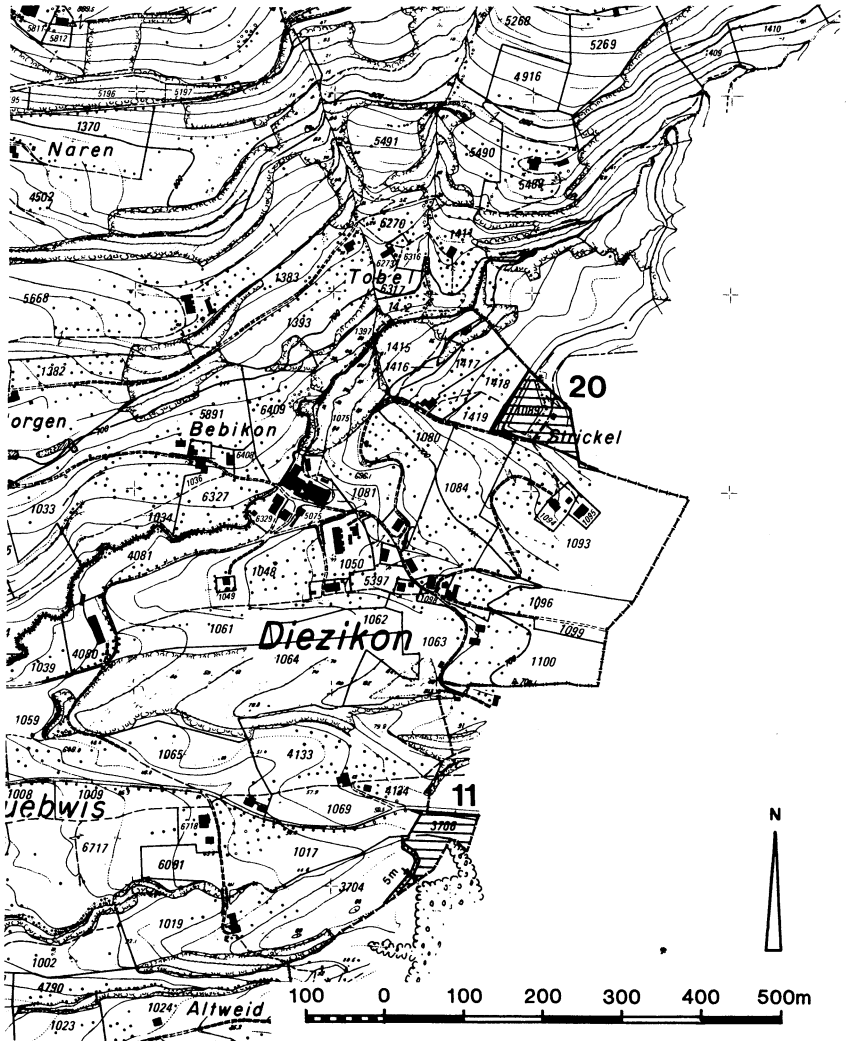


Nr 11 Ried östlich Huebwies

Nr. 20 Fabrikteich Strickel



Zone I Naturschutzzone



- Nr. 17 Stampfweiher östlich Riet
- Nr. 18 Teich und Hangried im Neutal

