

Schutz von Naturschutzgebieten mit überkommunaler Bedeutung in Kleinandelfingen

(vom 11. April 1990)

Die Direktion der öffentlichen Bauten,

gestützt auf Art. 18 f des Bundesgesetzes über den Natur- und Heimatschutz (NHG) und §§ 203, 206 und 211 des Planungs- und Baugesetzes (PBG),

erlässt folgende Verordnung:

1. Die folgenden Objekte werden unter Naturschutz gestellt: Schutzobjekte

Objekt Nr.	Name	
1	Pfaffensee	
2	Birchwiessee	
3	Lochsee	
4	Heinrichensee	
5	Burketensee	
6	Grossee	
7	Steiniggrundsee	
8	Cholgruebsee	
9	Räubrichseen	
10	Entelersee	
11	Oerlinger Ried	
12	Seeli bei Wolfzeichen	
13	Alter Thurlauf Alten	
14	Kiesgrube Müllersbuck	

(spezielle Schutzmassnahmen gemäss BDV Nr.474 vom 6. 9. 1989)

2. Die Schutzgebiete werden in folgende Zonen gegliedert: Schutzzonen

Zone I	Naturschutzzone
Zonen II A und II B	Naturschutzumgebungszonen
Zone IV	Waldschutzzone

Die Lage sowie Grenzen und Zonen der Schutzgebiete sind aus dem Übersichtsplan Massstab 1 : 5000 sowie den Detailplänen Mst. 1 : 2500 bzw. Mst. 1 : 1000 ersichtlich, welche Bestandteile dieser Verordnung sind.

Schutzziel 3. Schutzziel ist die umfassende und ungeschmälerte Erhaltung der Schutzobjekte als Lebensräume seltener und geschützter Tier- und Pflanzenarten und -gemeinschaften sowie als wesentliche Elemente der Landschaft und als Zeugen früherer Bewirtschaftungsformen.

Zone I *Zone I Naturschutzzone*

Die Naturschutzzone dient der Erhaltung der schutzwürdigen Gebiete als Lebensraum seltener und gefährdeter Tier- und Pflanzenarten und -gemeinschaften sowie dem Schutz der Landschaft.

Zonen IIA und IIB *Zonen IIA und IIB Naturschutzumgebungszonen*

Die Naturschutzumgebungszonen dienen der Sicherung der Naturschutzzone vor unerwünschten Einwirkungen sowie dem Schutz der Landschaft und der Erhaltung des Lebensraumes für gefährdete Arten der Übergangsbereiche zwischen intensiv genutzter Umgebung und der Naturschutzzone.

Zone IV *Zone IV Waldschutzzone*

Die Waldschutzzone dient der langfristigen Erhaltung bzw. Erzielung standortgemässer Waldgesellschaften, schutzwürdiger Waldformen und -typen sowie stufig aufgebauter, busch- und artenreicher Waldränder.

Schutzanordnungen 4. In den *Naturschutzgebieten* sind alle Tätigkeiten, Vorkehren und Einrichtungen verboten, welche mit dem Schutzziel unvereinbar sind, namentlich Pflanzen und Tiere beeinträchtigen oder die Beschaffenheit des Bodens oder andere natürliche Verhältnisse nachteilig verändern können, ferner solche, die im Landschaftsbild störend in Erscheinung treten.

Die Waldbewirtschaftung bedarf der forstamtlichen Bewilligung.

Insbesondere sind verboten:

Zone I 4.1 In der *Naturschutzzone*

- das Errichten von Bauten und Anlagen aller Art;
- Geländeänderungen und Ablagerungen aller Art;
- das Bewässern und Entwässern sowie das Einleiten von Abwässern;
- die Entnahme von Wasser zu Bewässerungszwecken, die den Wasserstand an der tiefsten Stelle unter 80 cm (Birchwiessee 40 cm) absenken würde;

- das Aufstauen der Söllseen;
- das Düngen und das Verwenden von Giftstoffen;
- andere Nutzung als zur Erhaltung nötig;
- das Weidenlassen;
- das Aufforsten oder Anlegen von Baumbeständen ausserhalb des Waldes;
- das Beseitigen von Hecken, markanten Bäumen und Sträuchern sowie Baumgruppen ausserhalb des Waldes;
- das Ansiedeln von standortfremden Tieren und Pflanzen;
- das Pflücken, Ausgraben oder Zerstören von wildwachsenden Pflanzen und Pilzen;
- das Töten, Verletzen, Fangen oder Stören von wildlebenden Tieren, ausgenommen im Rahmen der bewilligten Jagd und Fischerei;
- das Anfachen von Feuer, das Lagern, Zelten, Kampieren sowie das Überlassen von Standplätzen dafür;
- das Fahren und Reiten abseits von Strassen und Wegen;
- das Laufenlassen von Hunden (Leinenzwang);
- das Betreten in der Zeit vom 15. März bis 1. September ausser auf markierten Wegen und im Wald;
- das Baden;
- das Befahren der Wasserflächen mit Schwimmkörpern aller Art sowie das Stationieren derselben.

4.2 In der Naturschutzumgebungszone IIA

Zone IIA

- das Errichten von Bauten und Anlagen aller Art;
- Geländeänderungen und Ablagerungen aller Art;
- das Bewässern und Entwässern sowie das Einleiten von Abwässern;
- das Düngen und das Verwenden von Giftstoffen;
- andere Nutzung als Streue- oder Dauerwiese;
- das Weidenlassen;
- das Aufforsten oder Anlegen von Baumbeständen ausserhalb des Waldes;
- das Beseitigen von Hecken, markanten Bäumen und Sträuchern sowie Baumgruppen ausserhalb des Waldes;
- das Ansiedeln von standortfremden Tieren und Pflanzen;

- das Pflücken, Ausgraben oder Zerstören von Pilzen;
- das Töten, Verletzen, Fangen oder Stören von wildlebenden Tieren, ausgenommen im Rahmen der bewilligten Jagd und Fischerei;
- das Anfachen von Feuer, das Lagern, Zelten, Kampieren sowie das Überlassen von Standplätzen dafür;
- das Fahren und Reiten abseits von Strassen und Wegen;
- das Laufenlassen von Hunden (Leinenzwang).

Zone IIB

4.3 In der *Naturschutzumgebungszone IIB*

- das Errichten von Bauten und Anlagen aller Art;
- Geländeänderungen und Ablagerungen aller Art;
- das Bewässern und Entwässern sowie das Einleiten von Abwässern;
- das Ausbringen von Flüssigdünger inkl. Klärschlamm;
- das Düngen ausserhalb der Vegetationszeit, ausgenommen das Düngen mit Mist;
- das Verwenden von Giftstoffen;
- andere Nutzung als Weide, Streue- oder Dauerwiese;
- das Aufforsten oder Anlegen von Baumbeständen ausserhalb des Waldes;
- das Beseitigen von Hecken, markanten Bäumen und Sträuchern sowie Baumgruppen ausserhalb des Waldes;
- das Pflücken, Ausgraben oder Zerstören von Pilzen;
- das Zelten, Kampieren sowie das Überlassen von Standplätzen dafür;
- das Laufenlassen von Hunden (Leinenzwang).

Zone IV

4.4 In der *Waldschutzzone IV*

- das Errichten von Bauten und Anlagen aller Art;
- Geländeänderungen und Ablagerungen aller Art;
- das Bewässern und Entwässern sowie das Einleiten von Abwässern;
- das Düngen und das Verwenden von Giftstoffen;
- das Weidenlassen;
- das Ansiedeln von standortfremden Tieren und Pflanzen;
- das Pflücken, Ausgraben oder Zerstören von wildwachsenden Pflanzen und Pilzen;

- das Töten, Verletzen, Fangen oder Stören von wildlebenden Tieren, ausgenommen im Rahmen der bewilligten Jagd;
- das Anfachen von Feuer, das Lagern, Zelten, Kampieren sowie das Überlassen von Standplätzen dafür;
- das Fahren und Reiten abseits von Strassen und Wegen;
- das Laufenlassen von Hunden (Leinenzwang).

5. Die Naturschutzgebiete sind fachgerecht zu unterhalten und zu pflegen. Sämtliche Pflege- und Unterhaltsarbeiten haben sich nach dem Schutzziel zu richten. Die dafür erforderlichen Massnahmen sind von den Verboten gemäss Ziffer 4 ausgenommen. Sie werden soweit erforderlich in einem Pflegeplan festgelegt. Pflege und Unterhalt

Übersteigen die Anordnungen in unzumutbarer Weise die allgemeine Pflicht des Eigentümers, sein Grundstück zu unterhalten, so ist die Betreuung durch das anordnende Gemeinwesen zu übernehmen und vom Grundeigentümer zu dulden (§ 207 PBG).

Grundsätzlich sind folgende Unterhaltsarbeiten auszuführen:

- 5.1 Die Riedwiesen sind in der Regel jährlich ab 1. September zu mähen. Die Streue ist bis 15. März wegzubringen.
- 5.2 Trockenwiesen sind ab 1. Juli zu mähen. Das Schnittgut ist wegzuführen.
- 5.3 In den Naturschutzumgebungszonen ist die Vegetation jährlich mindestens einmal zu mähen und das Schnittgut wegzuführen.
- 5.4 Hecken und Waldränder sind periodisch, selektiv und abschnittsweise zu verjüngen.
- 5.5 Der Wald ist dem Schutzziel entsprechend zu bewirtschaften. Im Rahmen dieser Zielsetzung legt der Forstdienst die erforderlichen Massnahmen fest. Dabei ist die Naturverjüngung zu fördern.
Bei Neuanpflanzungen bzw. Durchforstungen sind Gehölzarten des standortgemässen Naturwaldes auszuwählen bzw. zu fördern.

6. Wenn besondere Verhältnisse, insbesondere das wissenschaftliche Interesse, es erfordern, kann die Baudirektion unter sichernden Bedingungen Ausnahmen von diesen Vorschriften gestatten. Ausnahmeregelungen

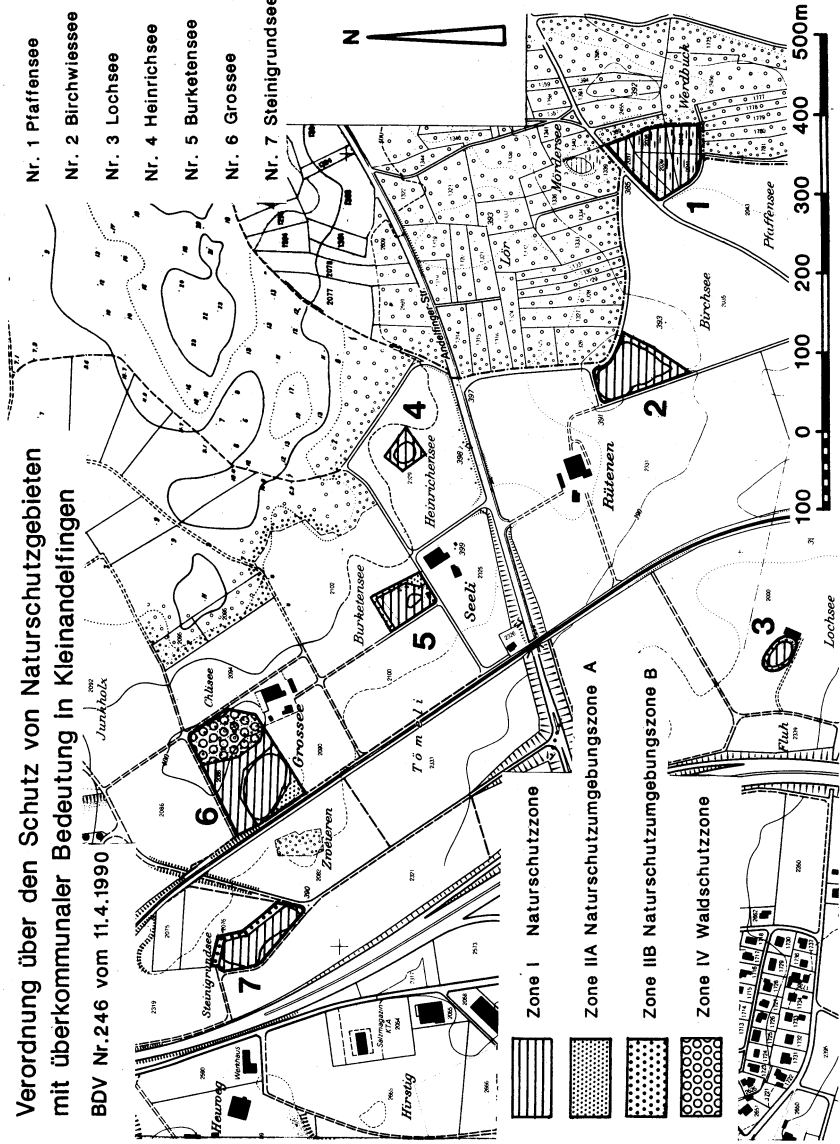
7. Zuwiderhandlungen gegen diese Verordnung werden gemäss Art. 24 f. NHG und §§ 340 f. PBG geahndet. Strafbestimmungen

8. Diese Verordnung tritt sofort in Kraft. Inkrafttreten

Verordnung über den Schutz von Naturschutzgebieten mit überkommener Bedeutung in Kleinfingern

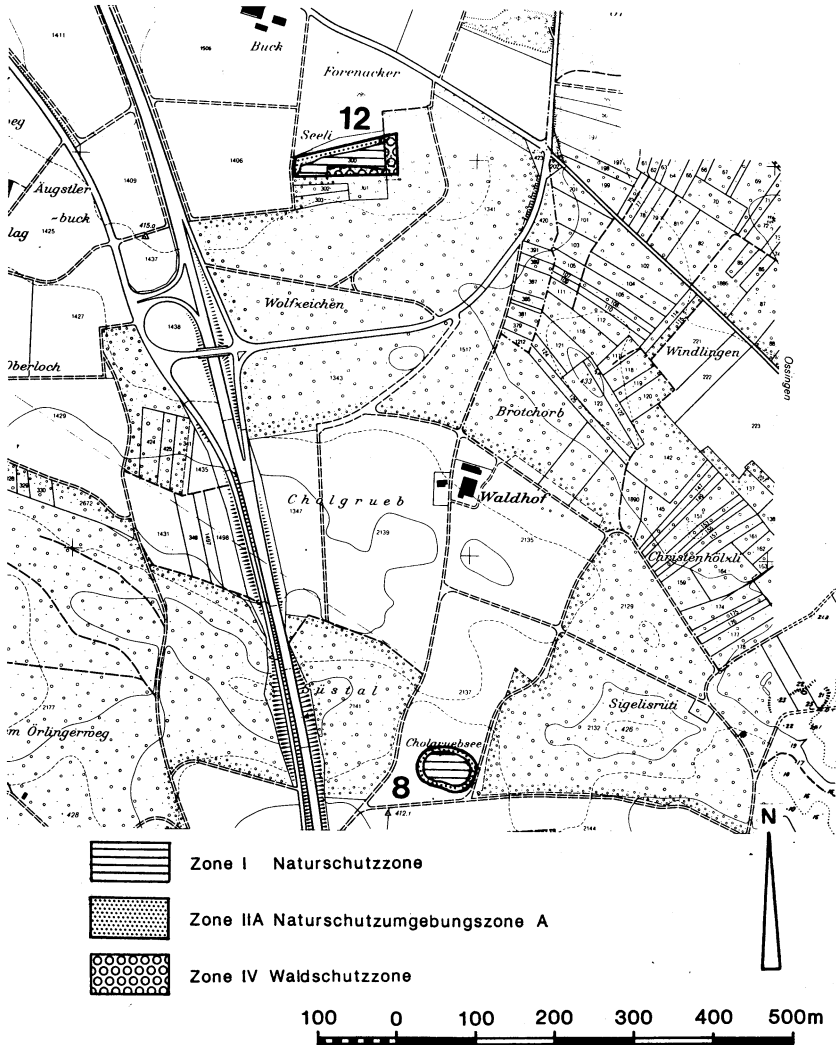
BDV Nr.246 vom 11.4.1990

- Nr. 1 Pfaffensee
- Nr. 2 Birchwiessee
- Nr. 3 Lochsee
- Nr. 4 Heinrichsee
- Nr. 5 Burketensee
- Nr. 6 Grossee
- Nr. 7 Steinigrundsee



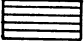

Nr. 8 Cholgruebsee

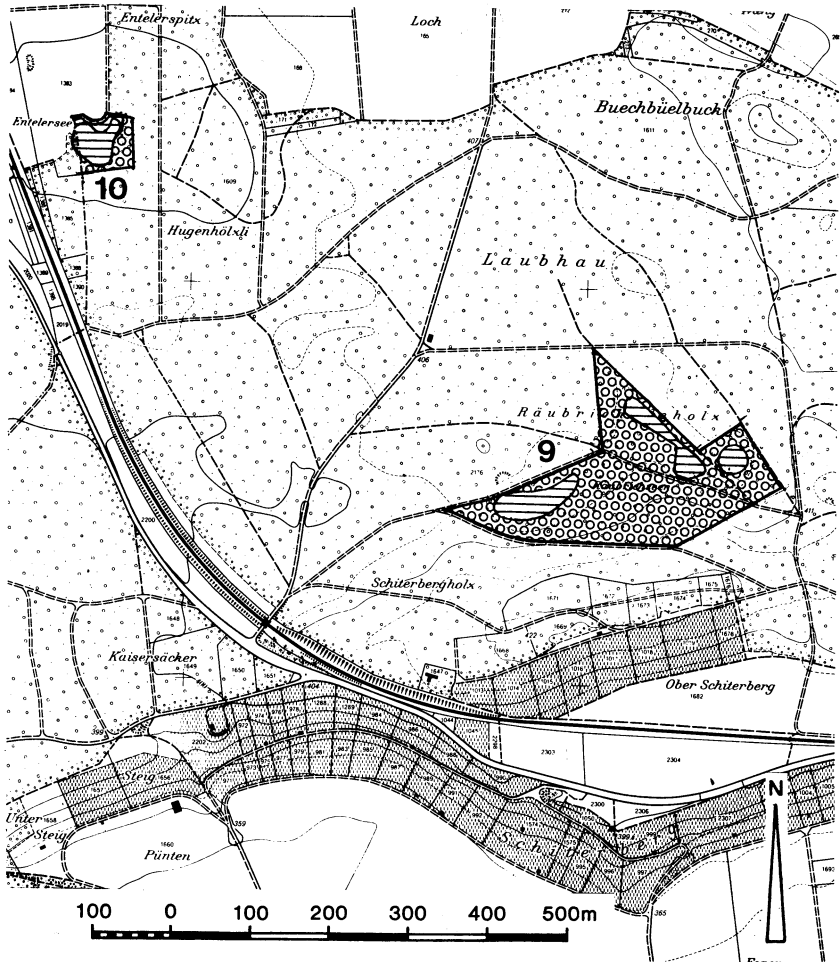
Nr. 12 Seeli bei Wolfzeichen



Nr. 9 Räubrichsee

Nr.10 Entelersee

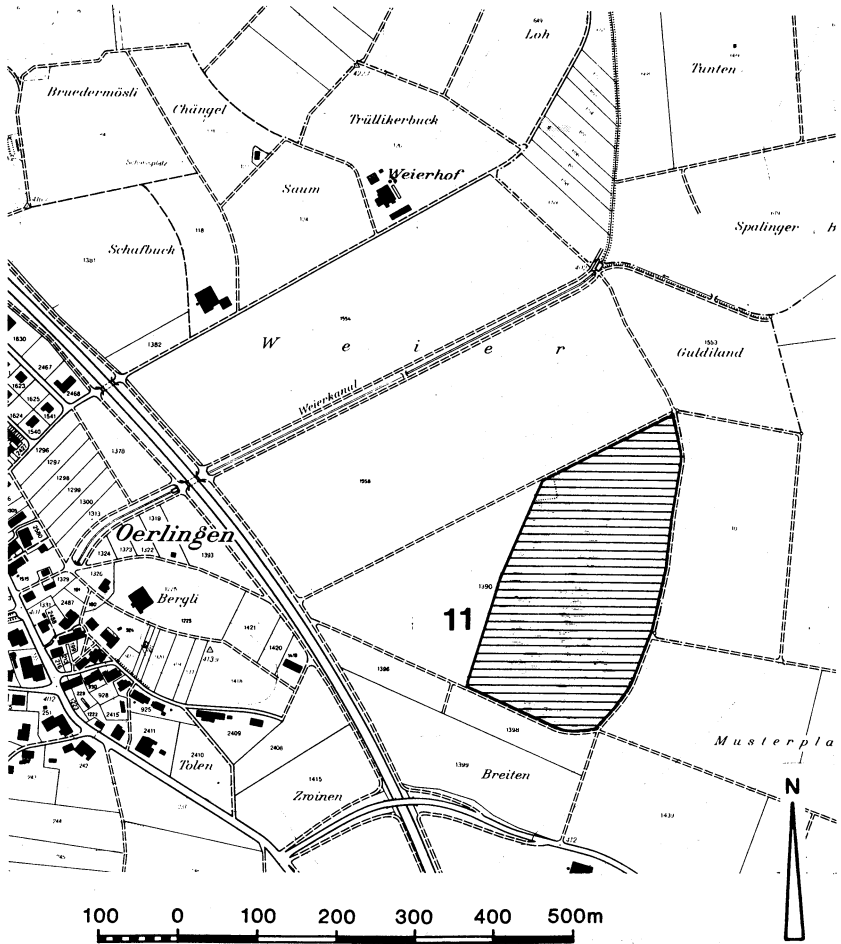
-  Zone I Naturschutzzone
-  Zone IV Waldschutzzone



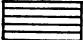

Nr.11 Oerlingerried

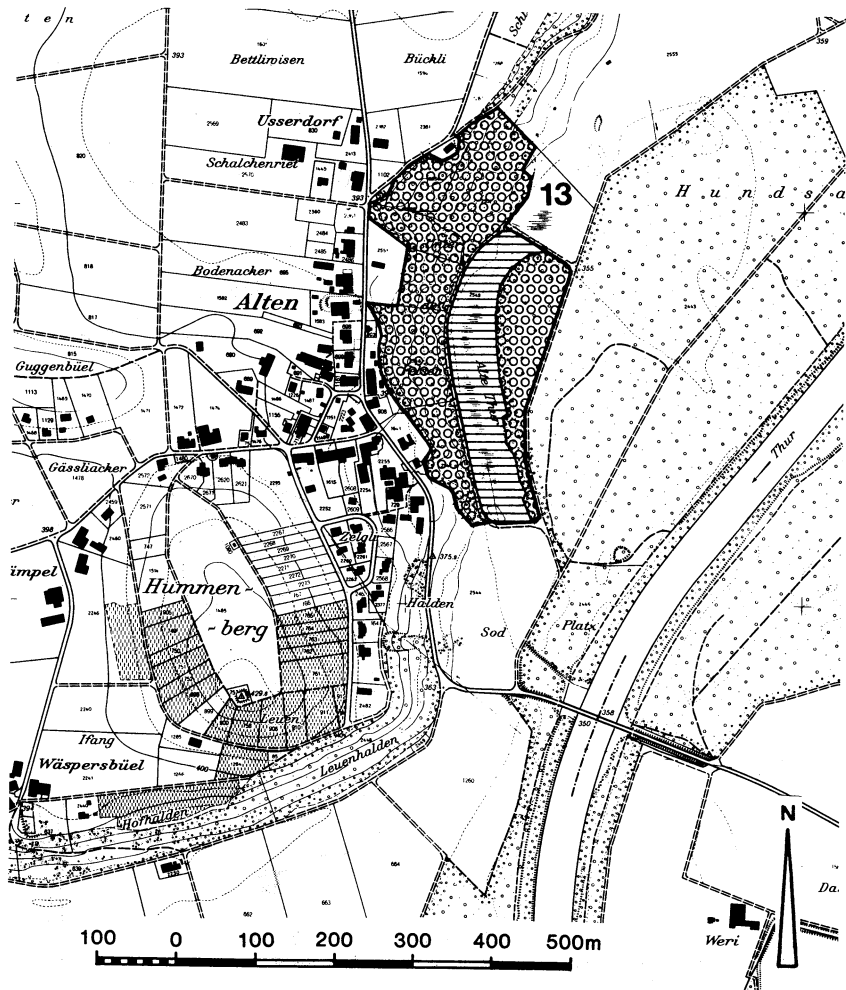


Zone I Naturschutzzone



Nr.13 Alter Thurlauf Alten

-  Zone I Naturschutzzone
-  Zone IV Waldschutzzone



9. Gegen diese Verordnung kann innert 20 Tagen ab Veröffentlichung schriftlich begründeter Rekurs beim Regierungsrat eingereicht werden. Allfälligen Rekursen wird die aufschiebende Wirkung entzogen. Rechtsmittel

Zürich, den 11. April 1990

Direktion der öffentlichen Bauten
Honegger